

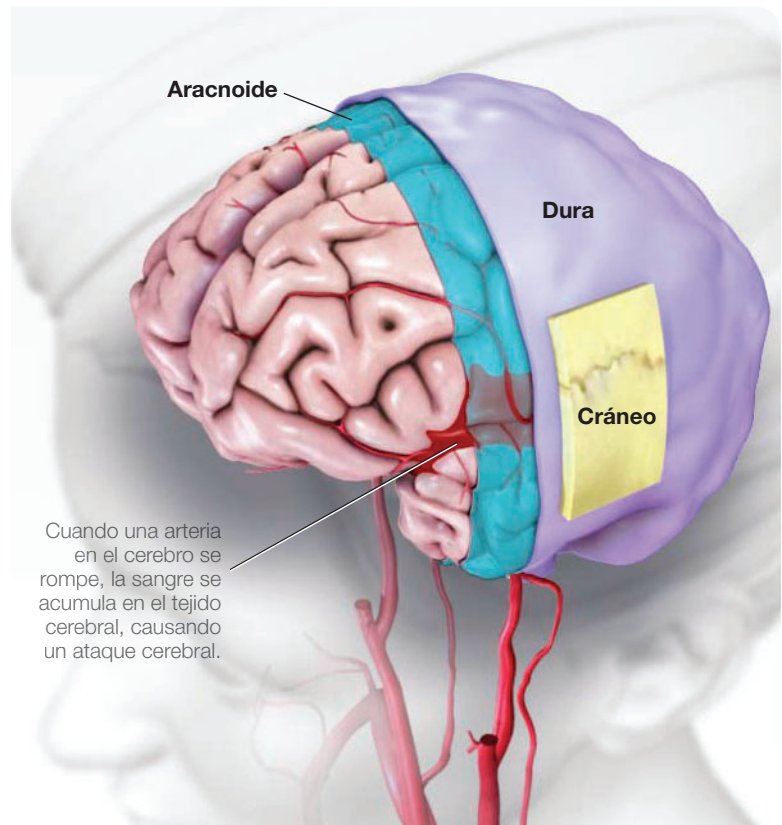


hablemos sobre

El ataque hemorrágico al cerebro

Aproximadamente un 13 por ciento de los ataques cerebrales ocurren cuando se rompe un vaso sanguíneo en el cerebro o cerca de éste. A esto se le llama ataque hemorrágico al cerebro.

Cuando sucede un ataque hemorrágico al cerebro, la sangre se acumula en el tejido cerebral. Esto es tóxico para el tejido cerebral y hace que las células de esa área se debiliten y mueran.



Cuando una arteria en el cerebro se rompe, la sangre se acumula en el tejido cerebral, causando un ataque cerebral.

Un tipo de ataque cerebral hemorrágico conocido como una hemorragia subaracnoidea puede ocurrir cuando un aneurisma (una bolsa llena de sangre que se hincha a partir de una arteria) en o cerca de la superficie de cerebro se rompe, inundando el espacio entre el cráneo y el cerebro con sangre.

¿Los ataques hemorrágicos al cerebro son todos iguales?

Hay dos tipos de ataques hemorrágicos al cerebro. En ambos se rompe un vaso sanguíneo, interrumpiendo el flujo sanguíneo a una parte del cerebro.

Hemorragias intracerebrales (la causa más común del ataque hemorrágico al cerebro):

- Ocurren cuando un vaso sanguíneo sangra o se rompe hacia el tejido interno dentro del cerebro.
- Además, las causas más frecuentes son la presión arterial alta crónica o el envejecimiento de los vasos sanguíneos.
- También a veces son causadas por una malformación arteriovenosa (AVM). Una AVM es un grupo de vasos sanguíneos con formaciones anormales. Cualquiera de

estos vasos se puede romper y causar un sangrado en el cerebro.

Hemorragia subaracnoidea:

- Ocurre cuando un aneurisma (un globo lleno de sangre que sobresale de una arteria) se rompe en la superficie del cerebro o cerca de éste y sangra en el espacio ubicado entre el cerebro y el cráneo.
 - Generalmente es causada por la presión arterial alta.
- Además de la presión arterial alta, los factores que aumentan el riesgo de ataques hemorrágicos al cerebro incluyen:

- fumar cigarrillos
- usar de anticonceptivos orales (particularmente aquellos con alto contenido de estrógeno)

(continuado)



- consumir alcohol en forma excesiva
- usar drogas ilegales

¿Cómo se diagnostican los ataques hemorrágicos al cerebro?

Si una persona presenta síntomas de un ataque cerebral o un TIA (ataque isquémico transitorio), el médico deberá recopilar información y hacer el diagnóstico. Revisará los eventos acontecidos y:

- buscará la historia clínica
- llevará a cabo exámenes físicos y neurológicos
- solicitará estudios (de sangre) en laboratorio
- solicitará una TC o IRM
- estudiará los resultados de otros estudios de diagnóstico que puedan necesitarse

Las pruebas diagnósticas examinan cómo se ve el cerebro, cómo trabaja y cómo se irriga la sangre en él. Pueden delinear el área lesionada del cerebro. Las pruebas diagnósticas se dividen en tres categorías:

- Los estudios de imágenes, que proporcionan una imagen del cerebro similar a las radiografías.

- Los estudios eléctricos, que registran los impulsos eléctricos del cerebro.
- Los estudios de flujo sanguíneo, que muestran cualquier problema que pueda causar cambios en el flujo sanguíneo al cerebro.

¿Cómo se tratan los ataques hemorrágicos al cerebro?

Debido a que las hemorragias pueden ser potencialmente mortales, se requiere la atención hospitalaria. Se utilizan medicamentos para controlar la presión arterial alta. Se pueden administrar otros medicamentos para reducir la hinchazón del cerebro posterior al ataque cerebral.

Tal vez se necesite una cirugía, dependiendo de la causa de la hemorragia. Generalmente se recomienda una cirugía para colocar un broche de metal en la base de un aneurisma o para extraer los vasos sanguíneos anormales que forman una AVM.

Algunos procedimientos son menos invasivos y utilizan un catéter que se inserta a través de una arteria principal de la pierna o el brazo. El catéter se guía hacia el aneurisma o AVM, donde se coloca un dispositivo, como una espiral, para prevenir la ruptura.

¿Dónde puedo obtener más información?

- 1 **Consulte a su médico, enfermera u otros profesionales de la salud.** Pregunte sobre otros temas relacionados con los ataques cerebrales.
- 2 Llame al **1-888-4-STROKE (1-888-478-7653)** o visítenos en línea en **StrokeAssociation.org** para obtener más información sobre ataques cerebrales.
- 3 Llame al número telefónico de ayuda de la American Stroke Association, **1-888-4-STROKE (1-888-478-7653)**, y:
 - Inscribese para recibir *Stroke Connection*, una revista gratuita para sobrevivientes de ataques cerebrales y cuidadores.
 - Hable con otros sobrevivientes de ataques cerebrales y cuidadores y encuentre grupos de apoyo cercanos.

¿Tiene alguna pregunta para su médico o enfermero?

Tómese unos minutos y escriba sus propias preguntas para la próxima vez que consulte a su proveedor de atención de la salud:

¿Qué puedo hacer para evitar otro ataque cerebral?

¿Cómo puedo controlar la presión arterial alta?

MIS PREGUNTAS:

Tenemos muchas otras hojas de datos para ayudarlo a tomar decisiones más saludables para reducir su riesgo, controlar su enfermedad o cuidar a un ser querido. Visite strokeassociation.org/hablemos para aprender más. **El conocimiento es poder, por eso, ¡aprenda y viva más!**